



## División de productos para el mercado de postventa de automoción

### **3M™ Parche para Reparación de Plástico 05888, 3M™ Promotor de Adherencia de Parches (Toallitas) 06396**

---

#### **1) Códigos**

05888 Caja de 3 parches y 6 bolsas de promotor de adherencia en toallitas  
06396 (parte de 05888 o por separado, disponible en paquetes de 25)

#### **2) Descripción y usos finales**

El parche para reparación de plástico 3M es una lámina termoplástica de 200 mm x 100 mm, con reverso laminado y una cinta de espuma acrílica de alto rendimiento 3M.

El parche para reparación de plástico 3M se usa para reparar fácilmente piezas de plástico dañadas cuando la reparación requiere un refuerzo en el reverso, como en el caso de agujeros o grietas.

Si se usa junto con el promotor de adherencia de parches 06396, ofrece una adhesión inmediata en la mayoría de plásticos, lo que permite reforzar de forma rápida y fácil el reverso de la reparación. La reparación de la parte vista puede realizarse directamente sin esperas con los materiales de reparación de plásticos 3M.

El parche para reparación de plástico 3M forma parte de la gama de masillas y materiales de reparación de plástico 3M.

#### **3) Propiedades físicas**

Parche para reparación de plástico 3M 05888

<b>Base</b>	Reverso de plástico de TPO laminado en cinta de espuma acrílica de alto rendimiento
<b>Consistencia</b>	Plástico flexible
<b>Color</b>	Negro
<b>Contenido sólido (típico)</b>	100 %
<b>Resistencia térmica</b>	Entre -10 °C y +85 °C
<b>Temperatura de aplicación</b>	De +15 °C a +35 °C
<b>Condiciones de almacenamiento</b>	De +5 °C a +35 °C.
<b>Vida útil de almacenamiento</b>	Sin vida útil de almacenamiento

Promotor de adherencia de parches 3M 06396

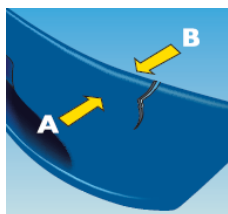
<b>Base</b>	Toallita húmeda (el promotor de adherencia en sí es un líquido incoloro basado en disolventes)
<b>Temperatura de aplicación</b>	De +15 °C a +35 °C
<b>Condiciones de almacenamiento</b>	De +5 °C a +35 °C.
<b>Vida útil de almacenamiento</b>	36 meses a partir de la fecha de fabricación (véase el sobre)

- Sistema de reparación listo para usar: fácil aplicación, sin mezclas de productos, ni pulverización.
- Cinta de espuma acrílica de alto rendimiento: adhesión inmediata y duradera en la mayoría de los plásticos cuando se usa junto con el promotor de adherencia de parches 3M 06396.
- Reverso plástico de TPO flexible y resistente: fácil de aplicar, incluso en formas redondeadas y esquinas. Se puede calentar para darle forma.
- No necesita tiempo de curación después de su aplicación: permite ahorrar tiempo en el proceso de reparación, ya que la masilla o el material de reparación de plástico 3M se puede aplicar en la parte vista de la reparación de forma inmediata después de aplicar el parche.
- Parche fino con superficie negra: ofrece una reparación con un buen acabado, además de limpio. No generará interferencias con otras partes de la reparación.

#### 4) Instrucciones de uso

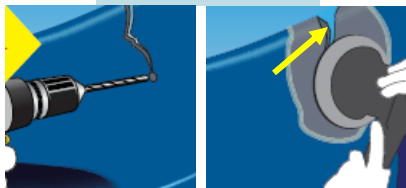
Este procedimiento es ideal para reparar desgarros, grietas, agujeros y otros daños, en piezas de plástico de los vehículos, como los parachoques, que requieren refuerzo en la parte delantera y trasera.

A continuación, aparece un ejemplo de la reparación de una grieta.



##### **1. Limpiar la pieza**

- Retire la pieza del vehículo.
- Limpie la parte delantera (A) y trasera (B) con agua y jabón o un limpiador a alta presión.
- Deje que se seque.



##### **2. Preparar la zona de reparación**

- Taladre un agujero de 4 o 6 mm en el extremo de la grieta para liberar tensión y evitar que la grieta se prolongue.
- Si la grieta llega hasta el extremo de la pieza, haga una muesca con forma de V en su extremo (véase la flecha) para evitar que la grieta se agrande en las fases posteriores del proceso.
- Lije la parte vista (P80 - P180) para eliminar toda la pintura alrededor de la zona de reparación.



### **3. Preparar la zona de la grieta**

- Prepare la parte vista de la grieta para maximizar la superficie de contacto y conseguir una resistencia óptima de la reparación.
- Evite calentar y fundir el plástico durante el lijado. Retire los restos de plástico fundido con un cuchillo o una lija fina.
- Evite crear bordes afilados (véase el dibujo), ya que pueden hacer que la reparación resulte visible después de pintar.
- Aplique aire a la zona de reparación usando aire comprimido limpio sin aceite.

### **4. Preparación interior: aplicación del promotor de adherencia**

- Limpie ambos lados con el limpiador de superficie 3M 22779 VHB o el limpiador 3M 08984.
- Aplique el promotor de adherencia de parches 3M 06396 la parte posterior de la zona de reparación.
- Deje secar durante 5 minutos.

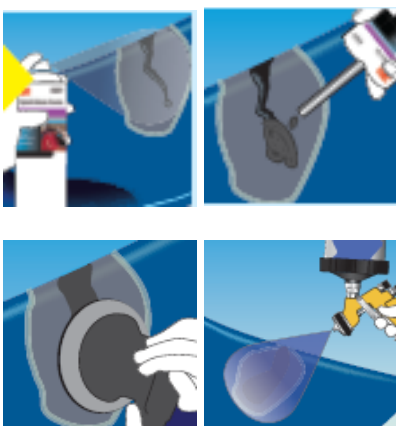
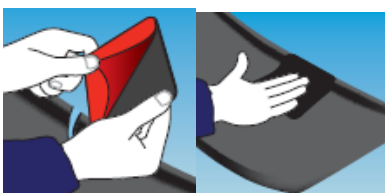
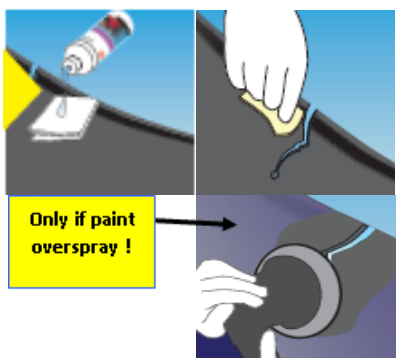
**Precaución:** en caso de que haya exceso de pintura en la parte posterior, es esencial retirarla (lijado con P320 o limpieza con S'Brite + 08984) antes de aplicar el promotor de adherencia y el parche. Si no se retira el exceso de pintura, se crea un eslabón débil que puede reducir la adherencia del parche.

### **5. Aplicar el parche**

- Corte el parche según el tamaño necesario con unas tijeras o un cuchillo, dejando 2 o 3 cm alrededor de la grieta o el agujero.
  - Retire el protector rojo.
  - Aplique el parche sobre la zona de reparación. Presione firmemente para conseguir una adhesión inmediata.
  - Si sobra parche por los bordes, se puede cortar con un cuchillo.
- La reparación de la parte posterior ha finalizado.

### **6. Reparar la zona vista**

- Finalice la reparación de la zona vista siguiendo los métodos habituales con el material de reparación de plástico 3M.
- Para el acabado de los bordes, el parche 3M 05888 se puede lijar cuando se lije la masilla, para conseguir un acabado perfecto.
- Aplique la imprimación y pinte siguiendo las recomendaciones del proveedor de pintura.





# Hoja de datos técnicos

En vigor: 01/03/2017    Sustituye a: 01/11/2005

## 5) Almacenamiento

Se debe almacenar en su caja original entre 5 y 35 °C en un entorno seco.

El parche no tiene una vida útil de almacenamiento. El promotor de adherencia tiene una vida de almacenamiento de 36 meses después de la fecha de fabricación en el sobre original sellado.

## 6) Seguridad

Lea íntegramente las instrucciones y la ficha de datos de seguridad del material antes de usarlo.

**IMPORTANTE:** este producto (06396) contiene materiales peligrosos y, por lo tanto, se debe usar en todo momento equipamiento de protección personal adecuado. Consulte la etiqueta y la ficha de datos de seguridad del material para obtener instrucciones completas sobre el manejo e información sobre protección personal. Están disponibles en su distribuidor. El proveedor no aceptará responsabilidad alguna en caso de que el usuario no use el equipo de protección personal recomendado.

**El parche para reparación de plástico 3M 05888 y el promotor de adherencia de parches 3M 06396 (toallitas) están diseñados EXCLUSIVAMENTE PARA USO INDUSTRIAL PROFESIONAL.**

## 7) Aviso legal:

Todas las declaraciones, la información técnica y las recomendaciones se basan en pruebas que se consideran fiables, pero no se garantiza ni la exactitud ni la integridad de las mismas. Antes de utilizar este producto, asegúrese de que sea adecuado para el uso previsto. Todo asunto relativo a la fiabilidad de este producto se rige por las condiciones de venta, sujetas, cuando proceda, a la legislación vigente que prevalezca. 3M no garantiza la idoneidad de sus productos para usos concretos. A partir de la información facilitada, el cliente deberá valorar si el producto 3M satisface su necesidad específica. Salvo en los casos en los que la normativa establezca lo contrario, 3M no asume ninguna responsabilidad por daños o pérdidas que de forma directa o indirecta se hubiera producido con ocasión de la utilización de sus productos o de la información técnica facilitada.

Más información sobre seguridad y salud

### **3M AAD Reparación del Automóvil**

Oficinas Centrales de 3M, Juan Ignacio Luca de Tena, 19-25 | 28027, Madrid